

Yashoda Girls' Arts & Commerce College, Nagpur



Department of Economics

Assignment


Session: 2017 – 2018

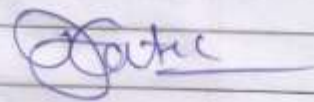
Megha Mandekay

B.A. 1st Sem

Economics
Home Assignment

2017-18


Principal
Ghoda Giris Arts & Commerce
College, Sank Nagar, Nagpur-18



Dr. M. D. Katre



पला निगमन व भागमन पध्दती, गुण व दोष अर्थशास्त्रीय विश्लेषण पध्दती, अर्थशास्त्रा विश्लेषणाकरिता विविध पध्दती उपयोगिता भागल्या जातात, त्या भागील प्रमाणे आहेत:

- अ) निगमन व भागमन पध्दती
- ब) स्थैतिक व तपशील पध्दती
- क) सुक्ष्म व स्थूल पध्दती
- ड) गणितीय व सांख्यिकीय पध्दती
- अ) निगमन पध्दती (Inductive Method)

अर्थशास्त्री नियम मांडण्याकरिता या पध्दतीचा अवलंब केला जातो. निगमन पध्दतीचा अमुक्त पध्दती, अप्रत्याक्ष पध्दती किंवा विश्लेषणात्मक पध्दती, असेही म्हणतात. या पध्दतीचा प्रस्कार रिकार्डी, जे, शल, मीन, वेल्स इ. अर्थशास्त्रांनी केला होता.

या पध्दतीत मानवी व्यवहारा संबंधित सर्व सामान्यापणे व विश्लेषणाद्वारे प्रकाशा विरीत नियमाचा मांडणी करव्या येते. ही पध्दती सामान्यकडून विशेषा जाणारी पध्दती होय.

प्रो. विल्सन जी यांच्या मते निगमन पध्दती म्हणजे सामान्याकडून विशेषाकडे आणि सर्वत्रिकडून व्यक्तीगत आधारे निष्कर्ष काढणे होय.

समाजातील सर्व व्यक्ती आपल्या मावीकृत अपणना करते. हा



- 2) अत्यंत लघुपत्रांत कु पाठ्यास भडवण - या पध्दतीद्वारे काढलेल्या निष्कर्षांची अत्यंत लघुपत्रांत पाठ्याची सोब उपलब्ध नाई.
- 3) अपूर्ण पध्दती - अध्यात्मशास्त्रातील अपूर्ण नियम या पध्दतीद्वारे मांडला येत नाई. म्हणून ही पध्दती अपूर्ण पध्दती आहे.

आगमन पध्दती (Inductive Method)

आगमन पध्दतीला इंडक्टिव्ह मनुभववात्मक किंवा प्रयोगात्मक पध्दत असे म्हणतात. या पध्दतीला मनुभावाचा क्रम विशेषांकून सामान्याकडे मळतो. या पध्दतीचे समर्थक म्हणून फ्रेडरिक लीस्ट, सेपर, वॅग्नर इत्यादी अध्यात्मशास्त्रज्ञ आहेत.

व्याख्या : विशेष नियम गी शोध्याने, आगमन पध्दती विशेषांकून सामान्याकडे किंवा व्यक्तीकडून सांकेतिक अत्यांके पोलेयल्याची प्राक्रिया आहे.

उदा. समाज, वसाहती वस्तुची किंमत कमी जाली असता त्या वस्तुचे भाडो कमी नव्हे खरेच केने जातना. तसेच वसाहती वाढल्यास कमी नव्हे खरेच केने जातना हेच सामान्यता : किंमत को हेच परिस्थिती विविध बाजपेठ विभिन्न व्यक्तींच्या भावना वस्तुच्या बाबतीत किंमत्यास यावखे निष्कर्ष येतो.

किंमत वरुवांच्या विरुद्ध दिशेने मागणीत वापर
 येतो. यामाच आपण मागणी नियम
 म्हणतो. मागमन सधर्तीच वान प्रका
 आहेत.

अ) प्रयोगात्मक पध्दती (Experimental method)
 या पध्दती निश्चिंत परिस्थितीमध्द
 प्रयोग करून निष्कर्ष काढले जातात.
 परंतु अर्थशास्त्राचा प्रयोग करून निष्
 शक्य शक्य नाही. म्हणून या पध्दतीचा
 अर्थशास्त्रात फारच कमी उपयोग होतो.

ब) सांख्यिकीय पध्दती (Statistical Method)
 या पध्दतीनुसार विशिष्ट घटनेसंबंध
 विविध क्षेत्रातून आकडेवारी गोळा केली
 जाते. या आकडेवारी त्रुटिकरण
 व सरासरीतून करून सांख्यिकीय सुतात
 आध्याने समस्ये तळव किंवा अर्थशा
 नियम ठरविले जाते.

आगमन पध्दतीचे आगमन पध्दतीचे गुण:

- | | |
|-----------------------|------------------------|
| गुण | आगमन पध्दतीचे गुण: |
| १) विश्वसनीय निष्कर्ष | १) विश्वसनीय निष्कर्ष- |
| २) निष्कर्ष पडताचून | २) आगमन पध्दती प्रयोग |
| पाहण्याची सोय. | आणि सर्वेक्षाव या |
| ३) गतीमान विश्लेषणास | आधारित असल्यामुळे |
| पुरक | निष्कार निष्कर्ष |
| ४) नियमन पध्दतीत | वास्तवतेला घडून अस |
| पुरक. | |

म्हणून ही पध्दती अधिक
 विश्वसनीय मानली जाते.

2) निष्कर्ष पडतातून पाठ्यपुस्तकाची शोध या पद्धतीत पुस्तकाचा काढलेले निष्कर्ष असे आहेत किंवा नाही ते पुस्तकाच्या प्रयोगाच्या पाहता येतात.

3) गतीमान विश्लेषणात्मक पुरस्कार - या पद्धतीमध्ये गतीशील अर्थव्यवस्था प्रचारात येऊन नियम तयार केले जातात. त्यामुळे ते नियम गतीशील विश्लेषणाकारित पुरस्कार ठरतात.

4) निगमन पद्धतीचा पुरस्कार - निगमन पद्धतीद्वारे काढलेले निष्कर्षांची तपासणी आगमन पद्धतीद्वारे केली जाते. म्हणून ही पद्धती निगमन पद्धतीचा पुरस्कार मानली जाते.

आगमन पद्धतीचे दोष :

1) अर्थशास्त्रात प्रयोग पद्धती वापर अशक्य - अर्थशास्त्रात मानवी वागणुकीचे अभ्यास केला जातो. तसेच अर्थशास्त्राची मानवी प्रयोगाच्या मध्ये संपूर्ण जग होईल. यामुळे प्रयोग प्रयोग शक्य असले तरी प्रचंड प्रमाणात अर्थ येतो.

आगमन पद्धतीचे दोष

- 1) अर्थशास्त्रात प्रयोग पद्धतीचा
- 2) कठिण व गैरसोईची पद्धत
- 3) निष्कर्ष व वास्तविकता

२) कर्षण व गैरखोरीची पध्दती -
संसांख्यिकीय पध्दतीत आकडेपारी
गोळी करणे त्याच वर्गीकरण व विश्लेषण
करणे एक एक कर्षण कार्य आहे
व्यासाची विशेषताची गरज असते. आरोग्य
व्यक्तीच्या हातात सांख्यिकीय पध्दतीचा
वापर देणे म्हणजे एक द्योक्त्यायक शास्त्र
दुवासारखे आहे.

३) निष्कर्ष व वास्तविकता यात लक्षात -
आकडेपारी, अपुरी अप्रतिपादन
असल्यास काढलेले निष्कर्ष चुकीचे निघतात
कारण या पध्दतीत नमुना निष्पत्तीने
त्याच इश्टीने पध्दतीने केलेली असते.
म्हणून काही व्यक्तींच्या अडथळावरून
काढलेले निष्कर्ष काही ठरलेल्या लक्ष्य पध्दती
असे नाही.

४) आर्थिक विश्लेषणाची अपुरी पध्दती -
सांगमन पध्दतीसोबत निगमन पध्दतीची
मदत घेतल्यास निष्पत्ती काढण्यास
त्याचा निष्पत्तीवर संशय असतो. कारण
आकडे मागणे तथ्य स्वतः काही
केलेले नाही, व्यक्तीची वर्तणूक,
वागवृत्त व स्वभावाचा या आकडेपारी
प्रभाव पडतो.

कार : भागणीची लवचिकता.

भागणीची लवचिकता म्हणजे काय ?
 => भागणीच्या लवचिकता कल्पना डॉ. मारुति यांच्या नववारी संबंधित आहे. कारण ही कल्पना विकसित करण्याचा मान डॉ. मारुति यांनाच आहे. भागणीच्या नियमित वस्तुची किंमत व भागणीचे परिणाम यांच्या संबंध विशद केला जातो. परंतु वस्तुची किंमत व भागणा परिणाम यांचे निश्चित संख्यात्मक विवेचन करण्याचा दृष्टीने भागणी नियम लोकांसाठी पडतो. दुसऱ्या शब्दांत "वस्तुच्या किंमतीतला बदलामुळे भागणीत किती प्रमाणात वा गतीने बदल होतो हे मात्र भागणी नियमावरून कळत नाही, हे मान करून घेण्याच्या दृष्टीने भागणीच्या अन्वयार्थानेच्या कल्पनेचे फार महत्त्व होते. याद्वारे भागणीत लवचिकतेचे मातात्मक मूलमाप म्हणजे लवचिक होय."

भागणीची लवचिकता म्हणजे काय? भागणीची किंमतजन्य लवचिकता पर म्हणून आपण असुमारे कमी राहते यावरून असे सांगते की, भागणीच्या लवचिकतेचा केवळ किंमतीशी संबंध आहे. परंतु वस्तुविक्री मात्र याद्वारे वेगळी आहे. अर्थात, किंमतजन्य लवचिकतेचा इतर प्रकार सुद्धा आहेत.

लवचिकतेचे प्रकार -
 बाजारजीवीन वपलाची, गुणी
 किमतीरीपाय शतरही करणांमुळ प्रामाणित
 होते, त्यांना आधाररुज मसुन
 मरणाच्या लवचिकतेचे चार प्रकार पाडने
 जातात.

- १) किंमतजन्य लवचिकता (Price elasticity)
- २) उत्पन्नजन्य लवचिकता (Income elasticity)
- ३) प्रतिस्थापन लवचिकता (Elasticity of substitution)
- ४) क्रिक्स लवचिकता (Cross elasticity)

१) किंमतजन्य लवचिकता - लवचिकतेची कमाल
 करणायस' पहिला मान डॉ. मारश
 याना जूतो. तेव्हा त्यांनी विनेली
 लवचिकतेचा व्याख्या पाहो.

डॉ. मारशच्या मते, "बाजारीन
 मरणाची लवचिकता वस्तुच्या किमतीत
 धर आल्यामुळे मरणाजीवीन आर्थिक
 वा कमी धरनुसार ती आर्थिक
 अरुधा कमी होते असते." (The Elasticity

of responsiveness of demand in
 a market is great or small
 according to the amount demanded.
 It is more or less the same for a
 given fall in price and diminishes
 more or less for a given
 rise in price).

DATE _____ Page No. _____
प्र. लिखो यांच्या शब्दात, "मागणीतील शेवडा वफावे किंमतीतील शेवडा वफाव्या प्रमाण म्हणजे मागणीची लवचिकता होय." (Elasticity of demand

may be defined as the ratio of the percentage change in demand to percentage change in price)

वाचूया, "किंमतजुन्या लवचिकता म्हणजे किंमतीतील बदलामुळे मागणीच्या परिभवात बदल होण्याचा क्षमता होय."

किंमतजुन्या लवचिकतेचे प्रकार - किंमतीतील बदलामुळे एका वस्तूच्या मागणीत अल्प तर काही वस्तूच्या मागणीत फार मोठे बदल होतात. ही मागणीतील बदलाची गती लक्षात घेऊन किंमतजुन्या लवचिकतेचे पाच प्रकार वर्गीयत आहेत.

आकृतीद्वारे स्पष्टीकरण:

किंमतानुसृतपरिष्कार (अनाद्यत्परिष्कार) (Perfectly Elastic) :-

- | | |
|----------------------|---|
| 1) अमाप लवचकता | किंमतीतील अनपेक्षा |
| 2) अमाप ताडर | वस्तुच्या वक्राभुजे वस्तुच्या |
| 3) अधिक लवचक | भागणीतील कल्पनावेदर |
| 4) कमी लवचक | फरक पडत असताना |
| 5) अंगुलीक वरकक लवचक | वस्तुची मागणी अमाप लवचक आहे असे म्हणतात |

2) अमाप ताडर (Perfectly Inelastic)

किंमतीतील फार मोठ्या परिवर्तनामुळे वस्तुच्या मागणीतील काहीही फरक पडत नसताना वस्तुच्या मागणी अमाप ताडर या पूर्णपणे ताडर समजण्यात येते.

3) अधिक लवचक (Elastic or More Elastic)

किंमतीतील थोड्यासा परिवर्तनामुळे वस्तुच्या मागणीत फार मोठा फरक पडत असताना असेल तर मागणी लवचक अथवा अधिक लवचक असते.

4) कमी लवचक (Less Elastic or Inelastic)

किंमतीतील फार मोठ्या परिवर्तनामुळे वस्तुच्या मागणीत अपेक्षा फरक पडत असताना तर मागणी कमी लवचक

५) मान्यता वा एकक लवधिकता (Unit Elasticity of Demand) -

ज्या प्रामाण्य वस्तुच्या किंमतीत परिवर्तन होत असेल त्याच अनुपातात वस्तुच्या मागणी असे म्हणतात.

मागणीच्या किंमतजन्य लवधिकतेचे मापन

(Measurement of Elasticity) -

किंमतजन्य लवधिकतेचे मापन करण्याच्या प्रमुख पध्दती पुढीलप्रमाणे आहेत -

१) एकूण खर्च पध्दती (Total Outlay method)

वस्तुच्या किंमतीतील बदलासुळे मागणीचे परिणाम बदलते व त्या अनुषंगाने एकूण मागणीचे परिमाण बदलते व त्या अनुषंगाने एकूण खर्च किती प्रकारे होतो, हे दृष्टीवारी पध्दतीला एकूण खर्च वा एकूण पध्दती असे म्हणतात. ही पध्दती जॅ-मार्शल यांनी ओढून काढली आहे.

१) एकूण लवधिकता (Unit Elasticity) - वस्तुच्या किंमतीतील बदल होत असेल तर मागणीचा लवधिकता एकूण असतो. प्रावृत्तिच आहे "जेव्हा वस्तुच्या किंमतीतील २५ प्रतिशत धर वस्तुच्या मागणी परिमाणात केवळ २५ प्रतिशत वाढ वस्तुच्या मागणी व घडवून आणते तेव्हा मागणीची लवधिकता एकूण असते!"

कोषक

सं. क्र	किंमत	वस्तुचे परिणाम	दुरुवण खर्च	लवचीकता
1	1 रुपया	1000 नग	1200 रुपये	दुरुक
2	2 रुपया	2000 नग	1200 रुपये	लवचीकता = 1
3	3 रुपया	3000 नग	1200 रुपये	दुरुकपेक्षा जास्त
4	4 रुपया	4000 नग	1000 रुपये	लवचीकता = 2
5	2 रुपये	500 नग	1000 रुपये	लवचीकता = 1
6	1 रुपये	200 नग	600 रुपये	दुरुक
7	1 रुपया	600 नग	6 रुपये	दुरुकपेक्षा कमी
8	2 रुपया	500 नग	1000 रुपये	लवचीकता = 1
9	1 रुपये	800 नग	1600 रुपये	

च) सीमांत प्राप्ती पध्दती (Marginal Revenue Method)

प्रीमती जोन रूबिन्सन यांनी भागणीची लवचीकता मोनोपॉलीसाठी सीमांत प्राप्ती पध्दतीचा उपयोग केलेला आहे.

1) किंमतीची बदल होऊनही सीमान्त प्राप्ती शून्य राहिल असेल तर भागणीची लवचीकता दुरुक असते.

2) किंमत बदल झाल्यामुळे सीमांत प्राप्ती घनात्मक बदल घडून येत असेल तर भागणीची लवचीकता दुरुकपेक्षा जास्त असते.

3) किंमत बदल झाल्यामुळे सीमान्त प्राप्ती ऋणात्मक बदल घडून येत असेल तर भागणीची लवचीकता दुरुकपेक्षा कमी असते.

कोटक

अ. क्र	किंमत	किती परिमाण	रकूण प्राप्त	सीमांत प्राप्त
	१० रुपये	१०० नग	१०,००० रुपये	१,००० - १,०००
अ	८ रुपये	१२५ नग	१,००० रुपये	= ०
	१० रुपये	१०० नग	१,००० रुपये	१,२०० - १,००
ब	८ रुपये	१५० नग	१,२०० रुपये	= २०० रुपये
	१० रुपये	१००० नग	१००० रुपये	९६० - १,०००
क	८ रुपये	१००० नग	९६० रुपये	= - ४० रुपये

अप्रीकरण - कोटकाच्या 'अ' भागात सीमान्त प्राप्त \neq शुन्य म्हणून 'कोटक रिकक' लपचिकता दर्शविता आहे. याउलट आहे. म्हणून ते प्रकरा: 'रिककपेक्षा जास्त' व 'रिककपेक्षा कमी' लपचिकता दर्शवितात.

३) रिकडेवारी पध्दती (Recapture Method) -

भागीत प्राप्तीत 'रिकक' पध्दतीनुसार भागीची लपचिकता रिककपेक्षा कमी वा जास्त अवघेय ज्ञान होते. परंतु किती जास्त वा कमी यासंबंधी मूल पाळले आहे. म्हणून प्रो. फलकमेने लपचिकता मोलप्याची रिकडेवारी पध्दती शोधून काढली.

या पध्दतीनुसार किंमतीतील रिकडा बदलाचे भागीच्या रिकडा बदलाशी \neq असते. प्रमाण पडलाकून पाहिले जाते. याचे सूत्र पुढीलप्रमाणे आहे.

लपचिकता = $\frac{\text{भागीतील रिकडा बदल}}{\text{किंमतीतील रिकडा बदल}}$

9) एककापेक्षा जास्त लवचिकता - भागणीतील शेवट्या बदल हा किंमतीतील शेवट्या बदलापेक्षा जास्त जास्त असते.

II) एककापेक्षा कमी लवचिकता - भागणीतील शेवट्या बदल हा किंमतीतील लवचिकता कमी असल्याने एककापेक्षा जास्त कमी असते.

III) एकका लवचिकता - भागणीतील शेवट्या बदल हा किंमतीतील एकका असत.

उदा. वस्तूच्या किंमतीत 25 प्रतिशत बदल होत असताना भागणीची लवचिकता $= \frac{50}{25} = 2$ म्हणजेच एककापेक्षा जास्त असते.

याउलट वस्तूच्या किंमतीत 20 प्रतिशत बदल झाल्यामुळे फक्त 10 प्रतिशत बदल होत असताना भागणीची

लवचिकता $= \frac{20}{25} = 0.8$ म्हणजेच एककापेक्षा कमी असते.

तर वस्तूच्या किंमतीतील 25 प्रतिशत बदल भागणीत फक्त 25 प्रतिशत बदल घडवून आणत असताना भागणीची लवचिकता $= \frac{25}{25} = 1$ म्हणजेच एकका असते.



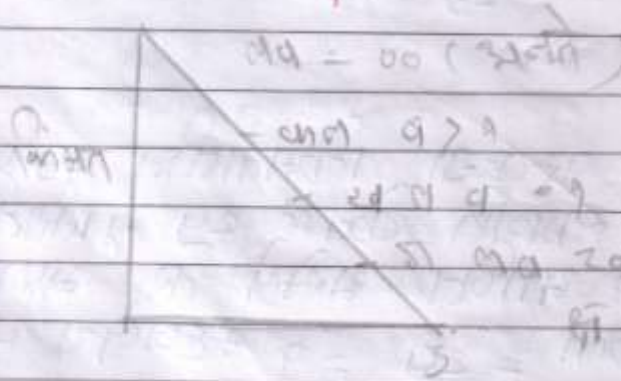
8) भूमितीय किंवा बिंदुपध्दती (Geometric or Point Method)-

आत्मपर्यन्त असा मनेल्या पध्दतीची
अवलंब केवळ मागणी व प्रकाशनी
द्वारांच्या निरीक्ष विद्वर मागणीची
लक्षणेच्या मोलण्याची आल्यास
भूमितीवर

आत्मपर्यन्त असा मनेल्या पध्दतीची
अवलंब केवळ मागणी कोष्टाकार्या
संदर्भात करत येतो परंतु मागणी प्रकाशनी
द्वारांच्या निरीक्ष विद्वर मागणीची
मदत घ्यावी लागते. ह्या पध्दतीचा जे
माशुमि यांनी पुरस्कार केलेला आढळतो
मागणी व प्रकाशनी स्वतंत्र

अ) सर्व मागणी वक्र व
ब) ~~सर्व~~ वक्र मागणी वक्र ह्या दोन प्रकारचे
असते.

॥



समजा मागणी वक्र आपूर्ति दृष्टीवेल्याप्रमाणे
 अक्षरे रेषा असून तर त्या रेषेवरील
 कोणत्याही बिंदूची लवचिकता पुढील सुत्रानुसार
 मोजली जाते.

शून्य - मागणी वक्रावरील किरीट - त्या बिंदूपर्यंतचे अंतर
 लवचिक = इतरा अक्षरेपासून त्या
 बिंदूपर्यंतचे अंतर

अ बिंदूवर मागणीची लवचिकता = $\frac{200}{200} = 1$

क बिंदूवर मागणीची लवचिकता = $\frac{100}{200} = 0.5$

ख बिंदूवर मागणीची लवचिकता = $\frac{100}{100} = 1$

ग बिंदूवर मागणीची लवचिकता = $\frac{50}{100} = 0.5$

घ बिंदूवर मागणीची लवचिकता = $\frac{50}{50} = 1$

5) कमान लवचिकता पद्धती (The Elasticity Method)

मागणीची लवचिकता मोजण्यासाठी
 वस्तूची किंमत व मात्र मागणी पारिणास
 यांची माहिती असते मागणीची कोष्टक

उपलब्ध अभावे लागते. परंतु सेवेकरा
 विस्तृत मागणी कोष्टक उपलब्ध नसते.
 मागणी कोष्टकात कस्य अंतर (Laps) = असे
 भशा वग चाप किंवा कमान पध्दतीचा
 भवलेल्या प्रयोगास येतो.

$$\text{मागणीची लवचिकता} = \frac{\text{मुळी मागणी} - \text{नवीन मागणी}}{\text{मुळ मागणी} + \text{नवीन मागणी}}$$

उदा. वस्तुची किंमत 10 रु. प्रती लगे असताना
 मुळ मागणी 200 रु. नागांची होणे किंमत
 10 रु. झाल्यानंतर मागणी 200 रु. आली.

उदा - मागणीची लवचिकता

$$= \frac{100 - 200}{200 + 200} \div \frac{10 - 1}{10 + 1}$$

$$= \frac{-20}{400} \div \frac{9}{11}$$

$$= \frac{-20}{400} \times \frac{11}{9} = \frac{-330}{3600}$$

$$\frac{-33}{360} = \frac{-3}{36}$$

$$= -0.83 \text{ (83\%)} \quad \text{Principals}$$



Principal

Girls Arts & Commerce
 College, Nash Nager, Nagpur-15